

Zilverlingen



Nr.21

Derde jaargang

1 april
2007

Bulletin

31 maart 2007: afscheid van Toon, 5 nieuwe pullen en verbouwingsplannen.

Een waardig afscheid van Toon Bovenlander. Wederom zijn een vijftal Zilverlingen toegevoegd aan ons eminente gezelschap. Hartverwachtende speeches. Het bestuur gaf een toelichting op de stand van zaken rond de verbouwing en/of nieuwbouw van het clubhuis.

Allereerst werd **Toon Bovenlander** herdacht die 23 maart overleed. Zijn weduwe Zus was tot ieders vreugde aanwezig. Frans van Panthaleon van Eck(foto) haalde



herinneringen op aan de steun die Toon hem heeft verleend toen hij startte als voorzitter zonder bestuur. Toon troostte Frans. Je hebt dan wel geen bestuursleden maar je hebt mij toch. Verder memoreerde Frans de voorspellingen van Toon als hij langs het veld stond bij heren 1. Toon had een soort bijgeloof dat indien hij voorspelde dat het fout zou gaan, het dan juist goed zou komen. Zo voorspelde hij bij menig strafcorner van Erikjan Hinnen dat hij over zou gaan in de hoop dat Erikjan dan juist zou scoren.



De club had aan Marjan Icke gevraagd om tijdens de begrafenis van Toon een in memoriam uit te spreken. De integrale tekst van dat verhaal treft aan op pagina 3 van dit bulletin.



Frans overhandigde aan Zus de pul van Toon. Oudste zoon Rob zal deze pul vermoedelijk krijgen. Dus als hij in 2008-2009 Zilverling wordt komt er waarschijnlijk een twee pul met dubbele naam bij. Friso ten Brink heeft zijn naam ook op de pul van zijn vader bij laten graveren.



Naast het pullenrek hebben we inmiddels een foto van Toon opgehangen, boven de foto van Albert Berkhoff. Het pullenrek is nu volledig gevuld. Voor de vijf Zilverlingen die in 2007-2008 erbij komen, zal plaats gemaakt moeten worden. Dus pulhouders die zich niet of weinig hebben vertoond, zullen in het rek plaats moeten maken voor nieuwelingen. Misschien dat we na de verbouwing c.q. nieuwbouw meer ruimte kunnen creëren voor pullen.



Integrale tekst van de speech die Marjan Icke in de kerk hield tijdens de uitvaart van Toon Bovenlander op 27 maart j.l.

Lieve Zus, familie en vrienden van Toon Bovenlander, (geen familie van, zoals hij vaak zei)

Ik sta hier om namens Pinoké Toon te bedanken en te vertellen over hoeveel Toon betekend heeft voor Pinoké.

Niet zozeer als speler, alhoewel hij met het ouder worden steeds beter ging spelen en een nuttig obstakel op de linker flank was, maar vooral als drijvende, inspirerende kracht voor de club.

Hij was erg betrokken bij de club, zijn inzet was groot. Zo groot dat menig bestuurslid merkte dat Toon hun actiepunten al had uitgevoerd, voordat zij zelf nog moesten bedenken er aan te beginnen.

Om het maar recht voor zijn raap te zeggen, hij bemoeide zich met alles, en dat heeft hij heel lang volgehouden. Bij de aanleg van de kunstgrasvelden 14 en 15 en de vervanging van 16 kwam hij regelmatig kijken hoever ze al waren, en dan had hij vaak ook nog iets op of aan te merken.

Toon was 4 jaar voorzitter, en die jaren waren cruciaal voor Pinoké. Onze plek in het Bos was niet stevig, we puilden bij Rikse het clubhuis uit en deelden de velden met de voetballers van de ABN en de cricketers van ACC. Eind jaren 60, begin jaren 70 zijn Pinoké en ACC, die letterlijk en figuurlijk in hetzelfde schuitje zat, gaan samenwerken. Hetgeen resulteerde in een vaste plek in het bos en een nieuw clubhuis.

Een clubhuis dat bekend werd in de hockeywereld als 'het chalet van Pinoké', 'het gezicht van Pinoké, en dat absoluut heeft bijgedragen aan onze reputatie van de gezelligste club.

Alhoewel zijn gezondheid de laatste jaren te wensen overliet, om het maar zachtjes uit te drukken, was Toon samen met Zus nog regelmatig op Pinoké.

Hij verspreidde gezelligheid, langs de lijn en aan de bar, altijd pratend met iedereen, altijd goede raad gevend en dit alles vaak met een grapje.

Toon had oog voor de grote lijnen, maar ook voor details. De club, de positie van de eerste elftallen ging hem erg ter harte, maar ook de doorstroming van de jeugd naar de senioren had zijn volle aandacht.

Hij was een prominent zilverling en het goud haalde hij in 2006. Toen ik hem de daarbij behorende karaf wilde geven, nam hij het pakje aan, schudde het even en zei: 'twee pakken koffie?'

Als er iets leuks georganiseerd werd op Pinoké was Toon erbij. Later zorgde zijn familie dat hij er bij kon zijn. De laatste keer was vorig jaar bij de mosselmaaltijd. Hij vond het heerlijk oude bekenden, of zijn kinderen of kleinkinderen op Pinoké bezig te zien.

Toon had twee families, van beiden was hij een echte Pater Familias en dat straalde hij ook uit.

Lieve Zus, toen ik aan het eind van het vorige seizoen ook erevoorzitter werd, heb ik van het bestuur een erevoorzittershamer gekregen. Het bestuur wilde Toon er ook een geven, maar er had zich nog geen gelegenheid voorgedaan.

Nu is de hamer in het bloemstuk verwerkt. Wij hopen dat jij en je familie die meenemen als een blijvend symbool van onze dankbaarheid voor alles wat Toon voor zijn/ons Pinoké heeft gedaan.

Zus bedankt voor de steun en de ruimte die je hem hebt gegeven. Zonder die steun had hij niet zoveel tijd aan en op Pinoké kunnen besteden.

Lieve familie, met jullie samen houden wij mooie herinneringen aan Toon's inzet voor en betrokkenheid bij Pinoké.

Namens alle Pinoké-ers wens ik jullie de komende tijd veel sterkte.

Marjan Icke

En Toon kreeg van Marjan Icke de karaf voor het 50-jarig lidmaatschap. Droog raadde Toon naar de inhoud van de verpakking: "Zijn dat twee pakken koffie?"



Vijf nieuwe pullen.

Er werden vijf nieuwe Zilverlingen geïnaugureerd. De ene nog trotser dan de andere. De eerste was **Hans Kok** die werd toegesproken door (oud) teamgenoot en Zilverlingen-voorzitter Marc Bovenlander. In zijn toespraak kwam een vies praatje voor, over overmatig Portgebruik op hoge snelheid. Dat schijnt niet goed te zijn voor je schoenen. Hans werd in 1996 Nederlands kampioen met de Pinoké veteranen. Maar daarover leest u meer in het nieuwe Zilverlingenboekje dat u kunt downloaden op: www.pinoke-zilverlingen.nl .



Franje Bijnen sprak **Ingrid Breedveld** toe. Ingrid is de eerste Zilverling met een echte cap. Ingrid had het vermoeden dat ze moest controleren of de tekst op haar pul wel klopte. Daarom nam ze voor de zekerheid haar tas mee met daarin haar leesbril. Ingrid haalde indertijd Fransje terug naar Pinoké. In feite heeft Fransje haar pul dus aan Ingrid te danken.



Ingrid mist bij de Zilverlingen wel haar "soulmate on the pitch" Helma van Daalen. Ze voelden elkaar zo goed aan op het veld dat Ingrid er zelfs een keer een spierscheuring voor over heeft gehad om samen een doelpunt te scoren. En dat is toch de een teken van een ware hockeyliefhebber. Helma is in haar 24^{ste} Pinokéjaar zwaar geblesseerd geraakt aan haar achillespees. Na foute behandeling heeft ze vervolgens nooit meer gehockeyed. En dat

één jaar voordat ze Zilverling zou zijn geworden. Dat was dit jaar geweest.



Mireille Mol-Reddering werd toegesproken door Marjan Icke. Marjan had kennelijk een privé detective ingehuurd om de gangen van Mireille na te gaan. Want alle details over haar alcoholverbruikspatronen werd aan het gehoor uit de doeken



gedaan. Eerst uitgebreid consumeren op Pinoké. Vervolgens naar de Hut om een tweede bodem te leggen en daarna verder de stad in. Stages in Zwitserland en de USA hebben dit patroon niet echt doorbroken.

Verder werd de bikkelharte strafcorner van Mireille genoemd. Tegenstanders hebben veelvuldig gesmeekt of Pinoké haar niet meer wilde laten slaan. Maar betrouwbare bronnen weten ons te melden dat ze raakt hem nog regelmatig raakt.

Haar man Boudewijn Mol wordt in 2009-2010 Zilverling. Zij worden dan het tweede Love couple onder de Zilverlingen







Met de inauguratie van de vierde nieuwe Zilverlingen kwam een unieke koppeling tot stand. Het eerste Love couple onder de Zilverlingen. **Barbara Bakker-Stuyt** werd Zilverling en is getrouwd met Zilverling Frank Bakker. Jeugdvriend Cedric de Breet sprak haar toe.



Barbara wist zich nog ter herinneren dat zij op Pinoké begon te hockeyen. Ze kreeg training van een moeder die kinderen had (Marlieke) en dacht: Goh wat zijn die trainsters al oud, ze hebben al kinderen. Nu heeft ze zelf twee koters en is ze Zilverling. Maar er is nog geen grijze haar te bekennen.



Hierna kwam Frans van Panthaleon van Eck weer aan het woord. Hij begon een exposé over het verschil tussen cricket en hockey. Hockeyers proberen de ballen juist binnen de lijnen te houden. Cricketers proberen de bal juist zo hard mogelijk buiten de lijnen te slaan. Bij voorkeur slaan ze bal de tuin van Frans in. En dan komen ze met hun bat tussen de plantjes van Frans vrutten om de bal terug te vinden. Frans wierp één van die in zijn tuin gevonden ballen naar de vijfde Zilverling van vandaag: **Alexander Huygen**.



Frans zat met Alexander in het bestuur van Pinoké. En leerde Alexander kennen als een bedeesde observerende persoonlijkheid. Hetgeen hij verklaarde uit het feit dat Alexander huisarts is. Huisartsen kunnen en moeten ook vaak luisteren.



Maar in een toernooi met bestuursteams van een aantal clubs veranderde Alexander op het veld in een beest. En zo leren we via de speeches meerdere kanten van nieuwe Zilverlingen kennen.



Plannen voor de verbouwing van het clubhuis of totale nieuwbouw.

Na de inauguraties kreeg het bestuur van Pinoké het woord. Voorzitter Wouter van Balen (foto) en Paul van der Heijden (bestuurslid accommodatie en exploitatie) gaven een presentatie waarvan u bijgaand de sheets aantreft.



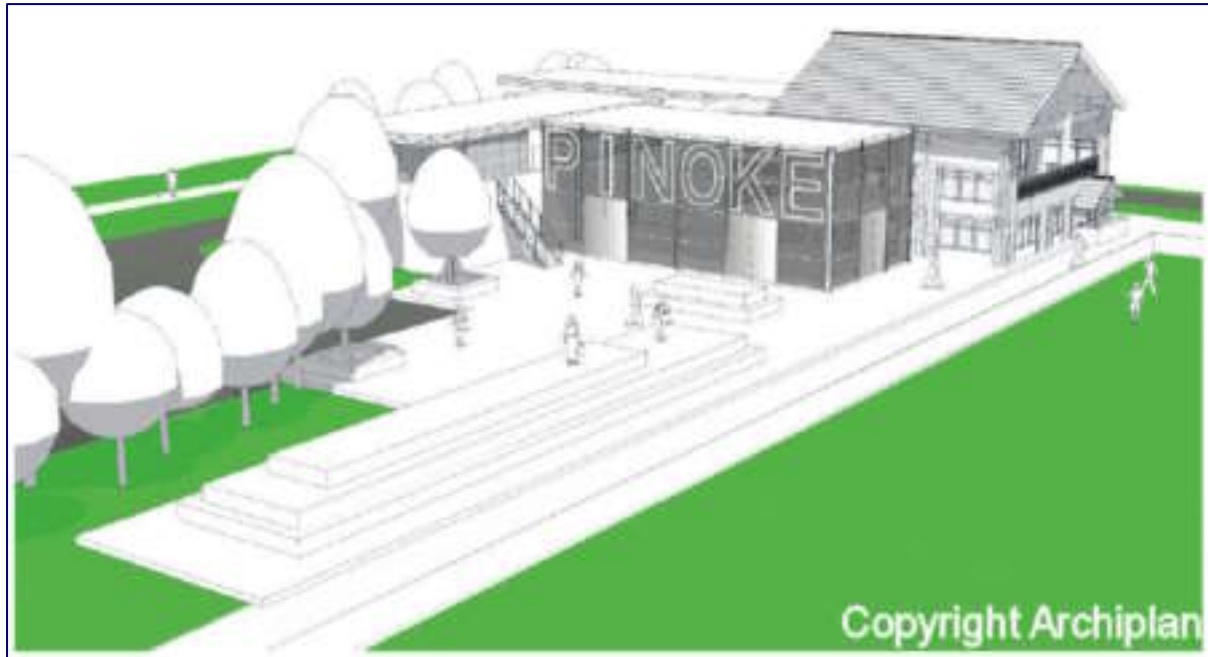
Er zijn twee opties. Verbouwing van het huidige clubhuis of complete nieuwbouw. Het hoogste doel blijft het behoud van het eigen gezicht van de club en de sfeer die kenmerkend is voor Pinoké.

Verbouwing van het huidige clubhuis brengt veel concessies met zich mee en de onzekerheid over de termijn waarop wederom aanpassingen nodig zullen zijn. Complete nieuwbouw zou ter hoogte van de middenlijn van het hoofdveld plaatsvinden. We kunnen dan tot het nieuwe clubhuis klaar is, van het huidige clubhuis gebruik

blijven maken. Maar daarna moet het worden afgebroken.

Er zit beelden van de plannen in bijgaande presentatie. Hier volstaan we met twee plaatjes van de twee scenario's.

Scenario 1 verbouwing



Scenario 2 nieuwbouw



(VER-)NIEUWBOUW CLUBHUIS

Bijeenkomst Zilverlingen 31 maart 2007



Inleiding

- **Huidige Clubhuis gebouwd in 1971**
 - toen ca. 350 leden
 - prognose ledenaantal: verdubbeling
- **Extra kleedkamers in 1977**
- **In 1990 1e verdieping**
 - ca. 1000 leden, waarvan 1/3 jeugd
- **Verbouwing bar en keuken in 2001**
- **Nu 1870 leden waarvan bijna de 1/2 jeugd**
 - groot ruimtegebrek
 - gebouw uitgeleefd, toe aan renovatie
 - eerste ideeën en oriëntatie gestart medio 2005



Voortraject en doel

Voortraject

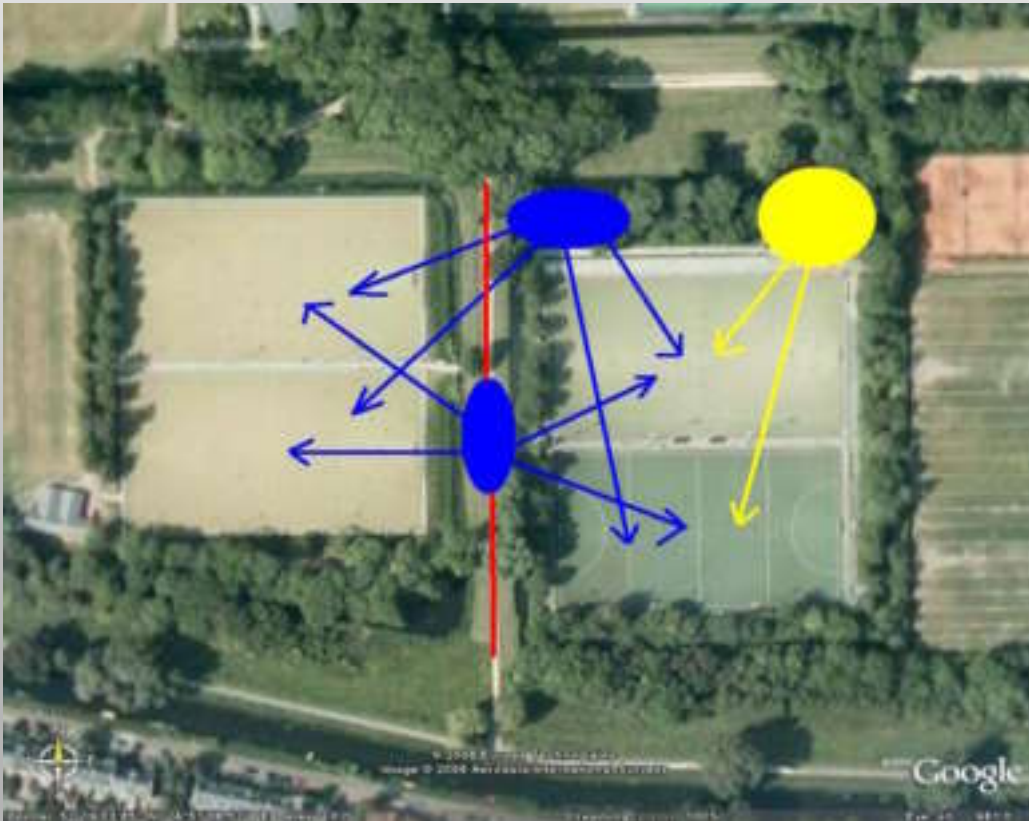
- In 2005 eerste initiatieven tot verbouwing/uitbreiding
- Voorjaar 2006: formele aanpak -> PVE commissie

Doel: waarom een PVE?

- Waarborging van wensen/eisen van leden, vooraf geïnventariseerd, als basis voor vernieuwbouw
- Eenduidige briefing aan architect en bouwmanagement

- Pinoké wil een groter clubhuis met goede faciliteiten, passend in de huidige tijd, maar wil de sfeer behouden.
- Hoe kan Pinoké zoiets realiseren?
- Het bestuur van Pinoké heeft het antwoord gevonden in het samenvoegen van wensen/ambitie + verantwoord beleid + deskundigheid + daadkracht + creativiteit in een Programma van Eisen (PvE) en enkele schetsen.

Pinoké heeft andere locaties voor een nieuw clubhuis onderzocht echter:



Het Amsterdamse Bos heeft veel bezwaren tegen andere locaties.

Veel leden willen sfeer van het houten clubhuis in stand houden.

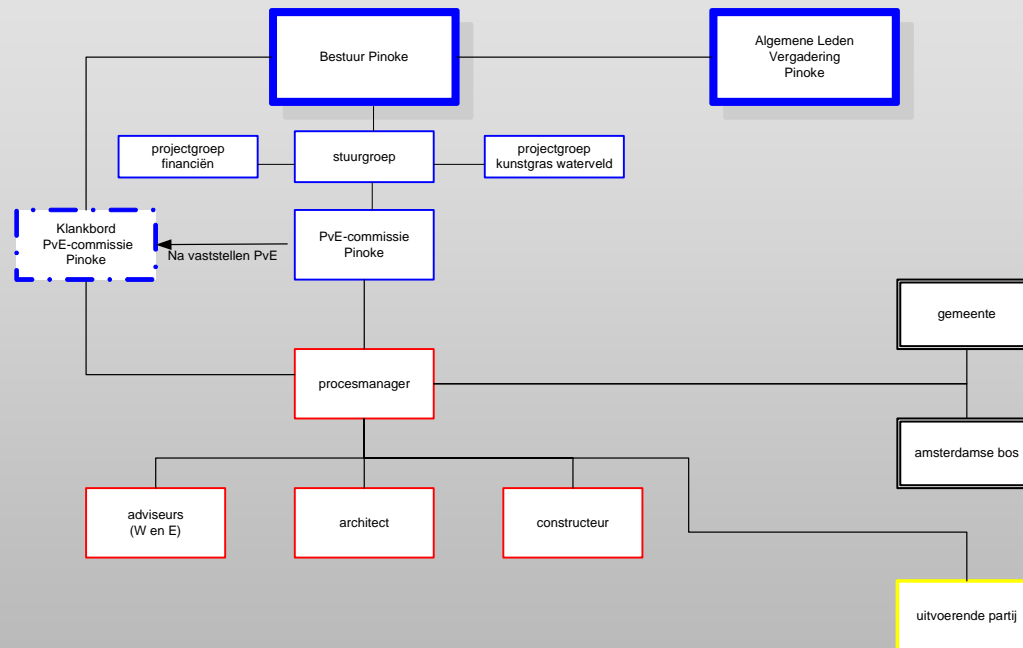
Nieuwbouw versus verbouw.

Verplaatsen brengt veel extra kosten met zich mee.

Het PvE omvat doorgaans

- Een analyse van de vereniging
- Een functioneel programma
- Een ruimtelijk programma
- Een financieel programma
- Een technisch programma

De organisatieopzet



Organisatieopzet nieuwbouw Clubhuis Pinoké



Totaalproject van Steenberg BV
 Haarlemmerstraat 5P
 2182 HA Hillegom
 telefoon: 0252-531654
 internet: www.bouweninhillegom.nl



Het PvE start met

- **de beleidsuitgangpunten** (missie, speerpunten van beleid)
- **hockeyactiviteiten vs capaciteit** (aantal leden, groeiverwachting, oefenveld, feesten)
- **multifunctioneel gebruik** (rolstoeltoegankelijk, evt. huiswerkbegeleiding)
- **randvoorwaarden** (wettelijke eisen en voorwaarden)
- **architectonische uitstraling**

PVE: aanpak

Aanpak

- Ontwikkeling concept PVE door PVE commissie
- Informatie gehaald bij andere clubs
 - wat wél en vooral wat niet; voorkom valkuilen
 - beter goed gejat dan slecht zelf bedacht
- Clubhuisenquête “Vies maar gezellig” sep-okt 2006
 - respons > 25%: het leeft!!!
- Samenvoeging concept PVE met uitkomsten enquête tot definitief PVE



Uitwerking PvE

- De PvE commissie heeft met de enquête als uitgangspunt een concept PvE samengesteld
- TPS heeft de standaard richtlijnen van de KNHB vergeleken met de enquête en het concept PvE
- Het bestuur van Pinoké heeft, in samenwerking met de PvE commissie, besluiten genomen over onderdelen die niet met elkaar in overeenstemming waren en verwerkt in het huidige PvE

PVE: uitgangspunten/randvoorwaarden

Uitgangspunten

- Historisch en huidig profiel Pinoké (kernwaarden, ziel)
- (Groei)ontwikkelingen afgelopen jaren
- Toekomstvisie in termen van cultuur, ambities en groei

Randvoorwaarden

- Bestemmingsplan
- Eisen Amsterdamse Bos
- Eisen en voorwaarden van diverse officiële instanties



PVE: belangrijke overwegingen

Belangrijke overwegingen

- Horeca: in pacht aan derden of in eigen beheer:
IN EIGEN BEHEER
- Externe functies?
 - kinderopvang: nee
 - huiswerkbegeleiding: eventueel, niet op inrichten
- Horeca: tosti en broodje kroket of naar hoger niveau?
**NAAR HOGER NIVEAU: INRICHTEN OP
KLEINE MAALTIJDEN**

PVE: belangrijkste elementen (1)

Bouwkundige zaken:

- Rookvrij en transparant gebouw
- Ruime kantine met aparte ontvangstruimte
- Ruimte voor feesten en sociale bijeenkomsten
- Duurzaam, onderhoudsvriendelijk en energiebewust
- Specifieke Pinoké sfeer en sentiment behouden

Arbo en veiligheid:

- Goede toegankelijkheid (rolstoelen BG)
- Materiaalgebruik
- Hygiëne, lucht- en temperatuurregeling
- Beveiliging en (sociale) veiligheid



PVE: belangrijkste elementen (2)

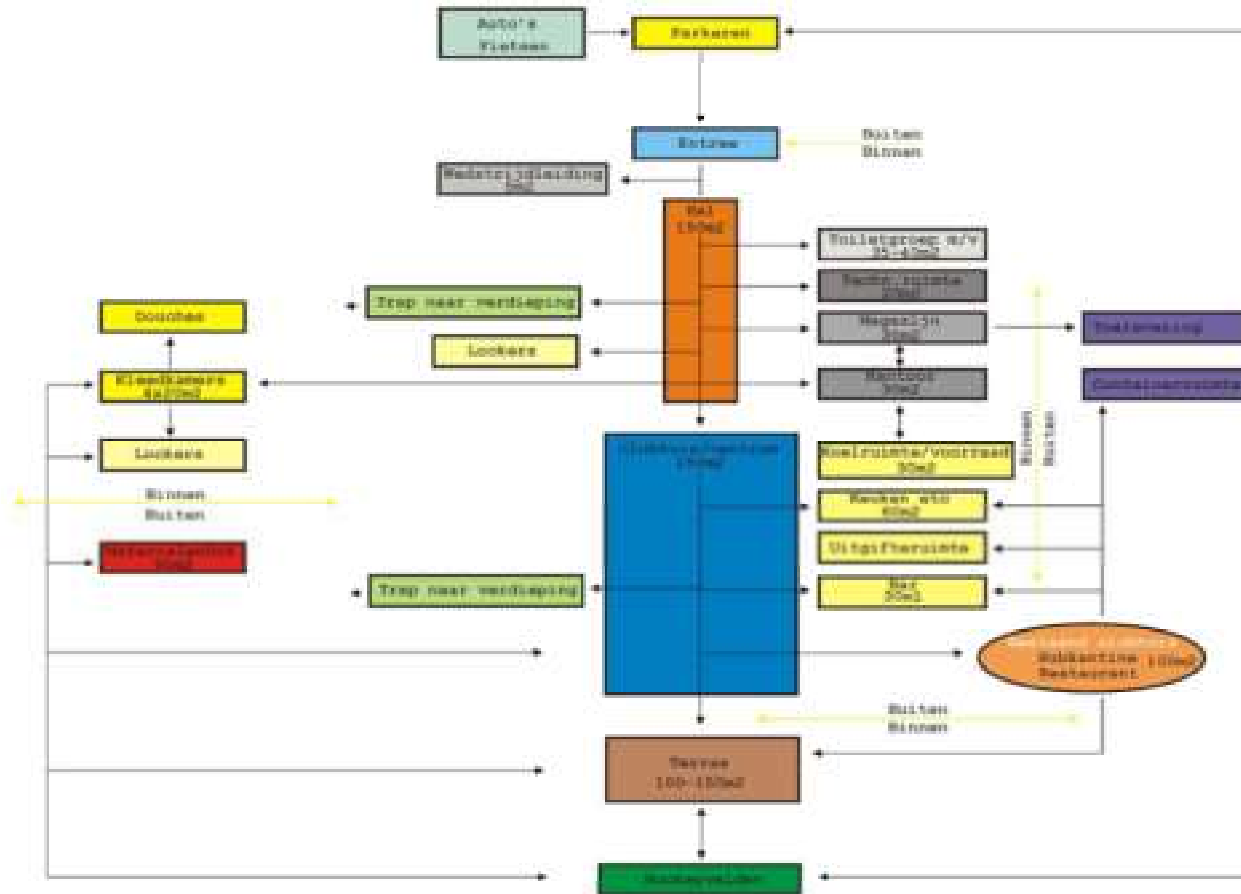
Clubgebouw:

- Centrale entree
- Centrale gang t.b.v. logische ontsluiting en routing
- Directe (2^e) toegang vanaf de velden
- Moderne en ruime kantine(s) met bijpassende keuken
- 8 kleedkamers met modern en schoon sanitair
- Scheidsrechterskleedkamers en fysioruimte
- Kantoren:
 - bestuurskamer
 - kantoren Verenigingsmanager en Technisch Directeur
 - ruimte voor opleidingen en teambesprekingen
- Voorzieningen voor audiovisuele middelen
 - computers, presentatiemiddelen, TV,s e.d.
- Ruimte voor opslag hockey(trainings)materiaal



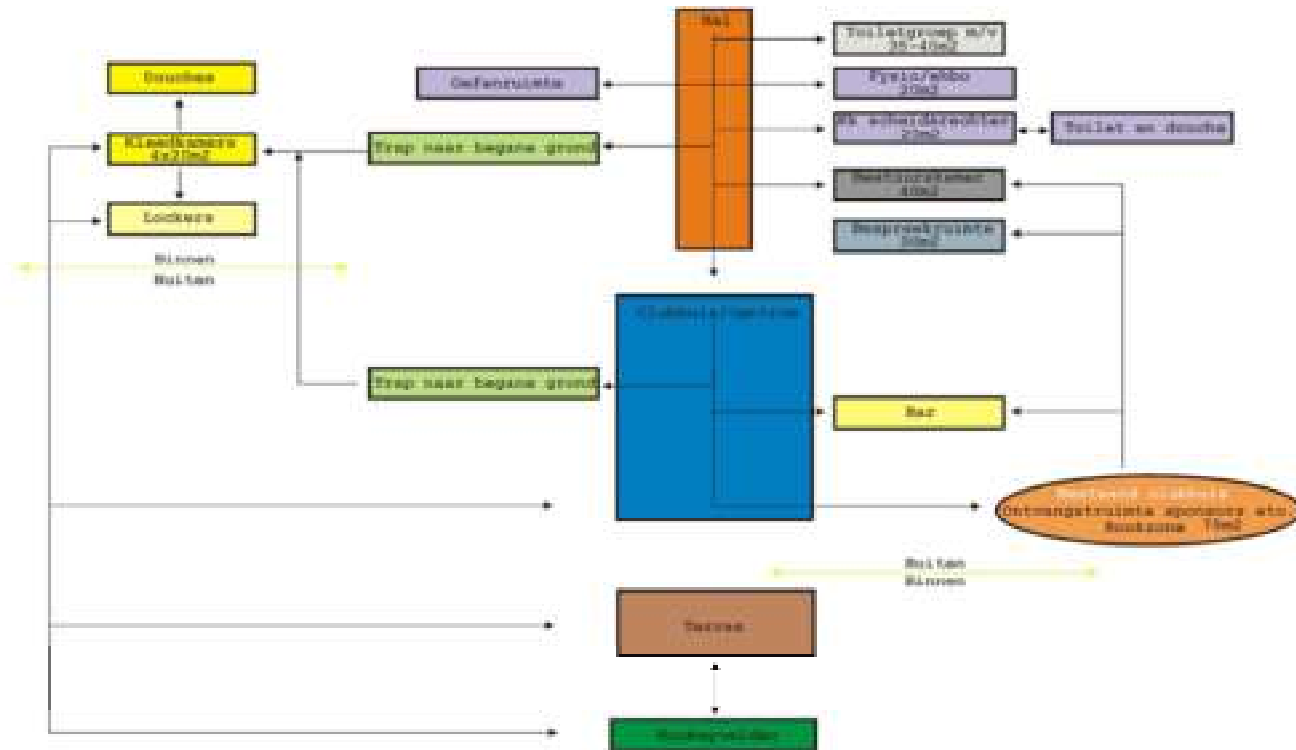
Begane grondvloer

Schematisch vlekkenplan van de verschillende verblijfsgebieden



Verdiepingsvloer

Schematisch vlekkenplan van de verschillende verblijfsgebieden



Bestaande clubhuis:

Pluspunten:

- mooi, warm gebouw.

Minpunten:

- voldoet niet aan de wensen en eisen van deze tijd.
- donker gebouw: geen sociale controle van binnen naar buiten en andersom.
- logbouw constructie is niet in al te beste conditie.
- oriëntatie t.o.v. de velden is niet gunstig.

Uitbreiding van bestaande clubhuis:

Pluspunten:

- sentiment blijft behouden voor de vereniging.

Minpunten:

- programma van eisen past niet in maximaal te bebouwen oppervlak.
- nieuwe uitbreiding kent andere afschrijving dan bestaande gebouw.

Nieuw Clubhuis:

Pluspunten:

- positie en oriëntatie van clubhuis t.o.v. velden vrij te bepalen.
- betere positionering t.o.v. Pinoke parkeerplaatsen aan de achterzijde van het complex.
- programma van eisen kan volledig vertaald worden in het ontwerp.
- exploitatie van bestaande clubhuis kan worden doorgezet totdat nieuwe clubhuis gereed is.
- op de plek van het bestaande clubhuis kan nu sloop ruimte gemaakt worden voor een 'speelveldje' en fietsstalling.

Minpunten:

- het 'sentiment' van de vereniging wordt afgebroken.

Uitgangspunten

Schetsontwerp: nieuw clubhuis hockeyclub Pinoke



Sfeerbeelden Houtbouw (Les Gets, Frankrijk)

Schetsontwerp: nieuw clubhuis hockeyclub Pinoko

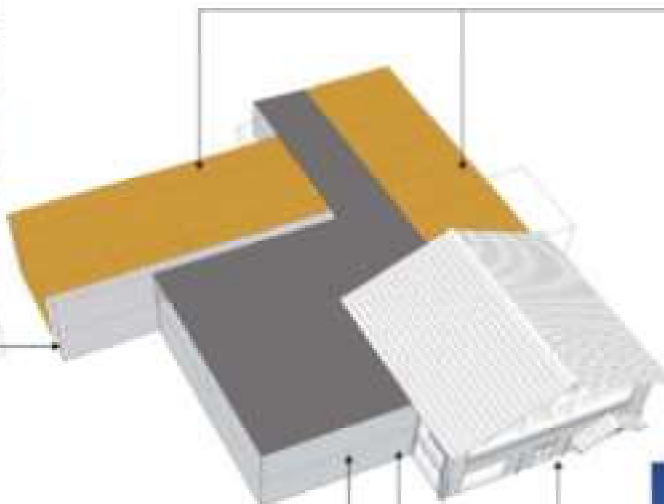
Materialen



Natuursteen achtef



Wouten delen



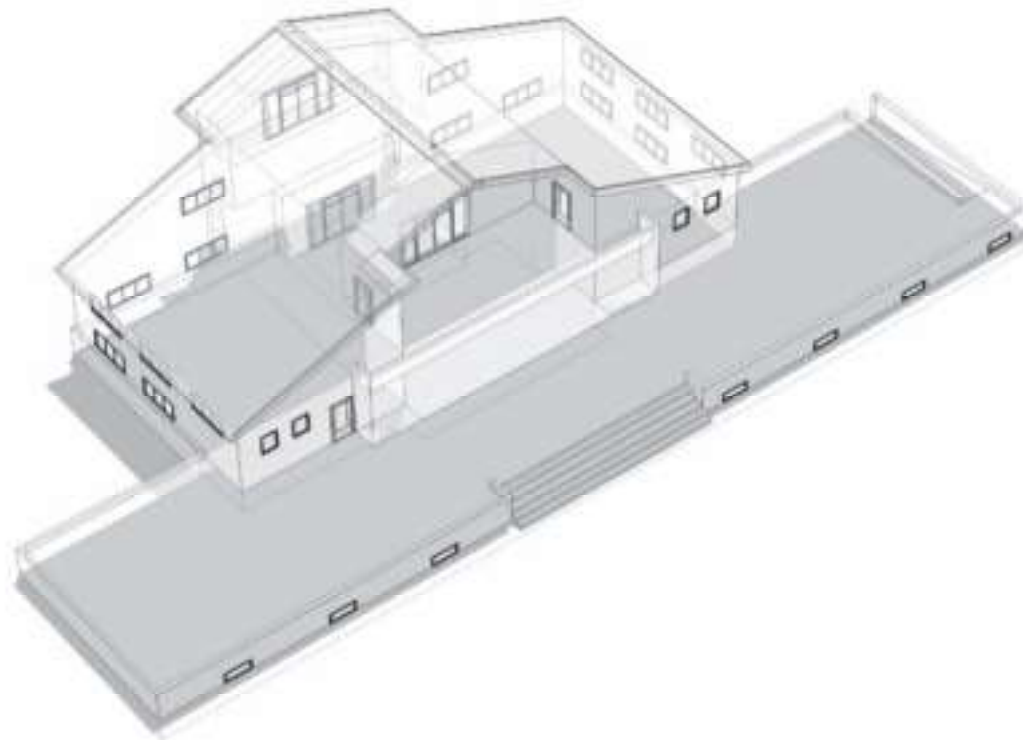
Transparent volume



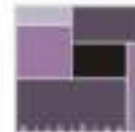
Centraal d.m.v. #stijlboek



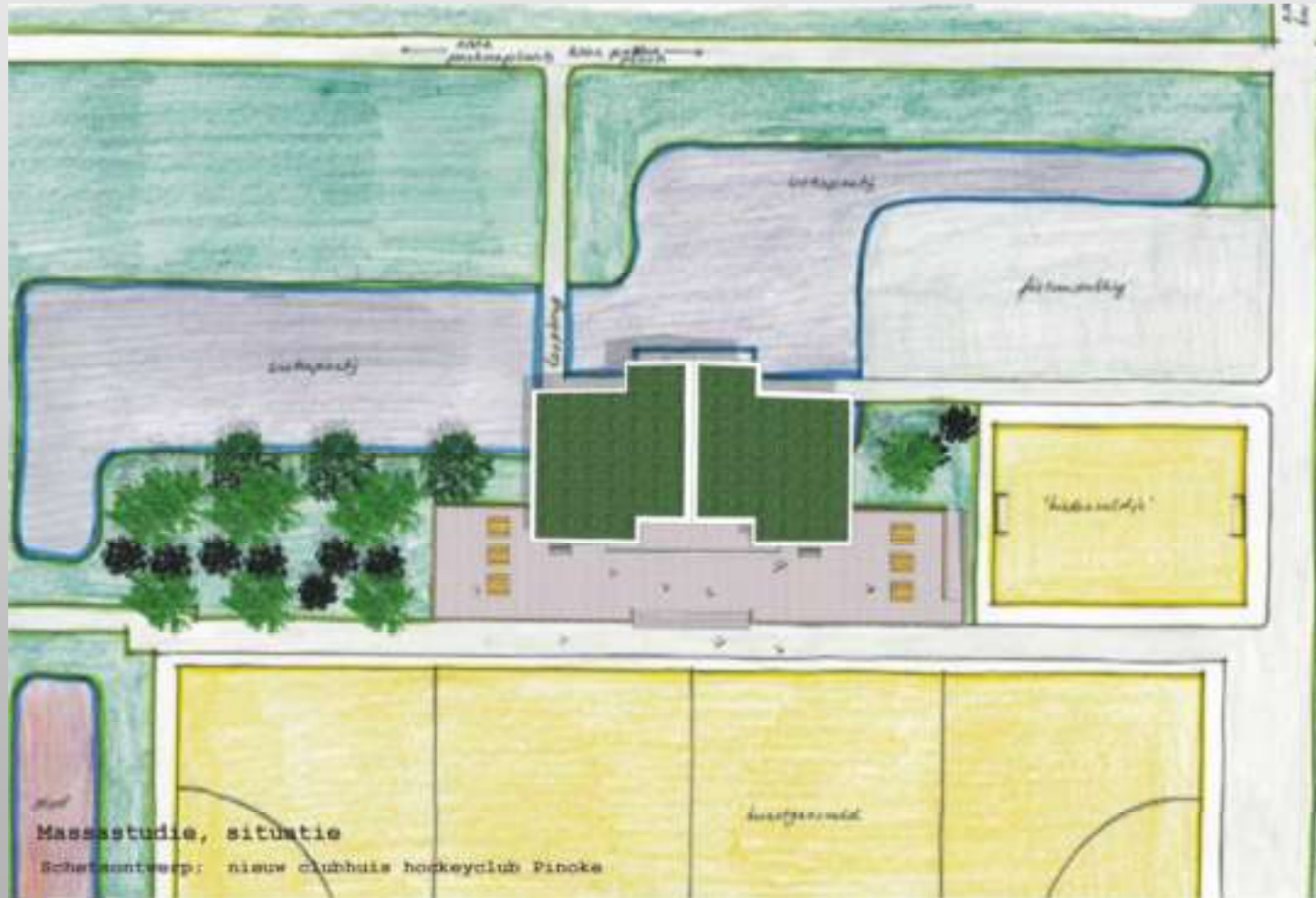
Presentatie van eerste schetsontwerp voor
nieuwbouw van een clubgebouw voor hockeyclub Pinoke
in het Amsterdamse Bos



24 maart 2007



Page 20, 21 for Amsterdam
A 111 11111 11 11 11
A 111 11111 11 11 11
A 111 11111 11 11 11



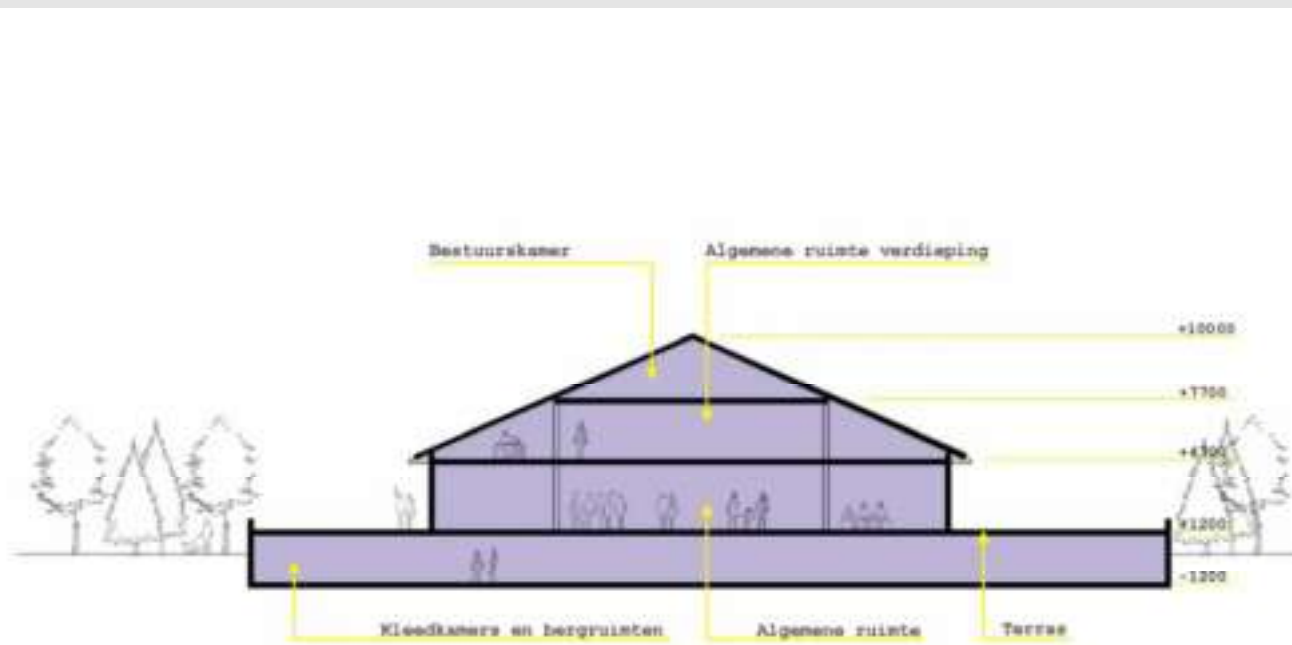
Massastudie, situatie
Schetsontwerp: nieuw clubhuis hockeyclub Pinoke



Massastudie, perspectiefbeelden, achterzijde
Schetsontwerp: nieuw clubhuis hockeyclub Finoke



Massastudie, perspectiefbeelden, voorzijde
Schetsontwerp: nieuw clubhuis hockeyclub Pinoke

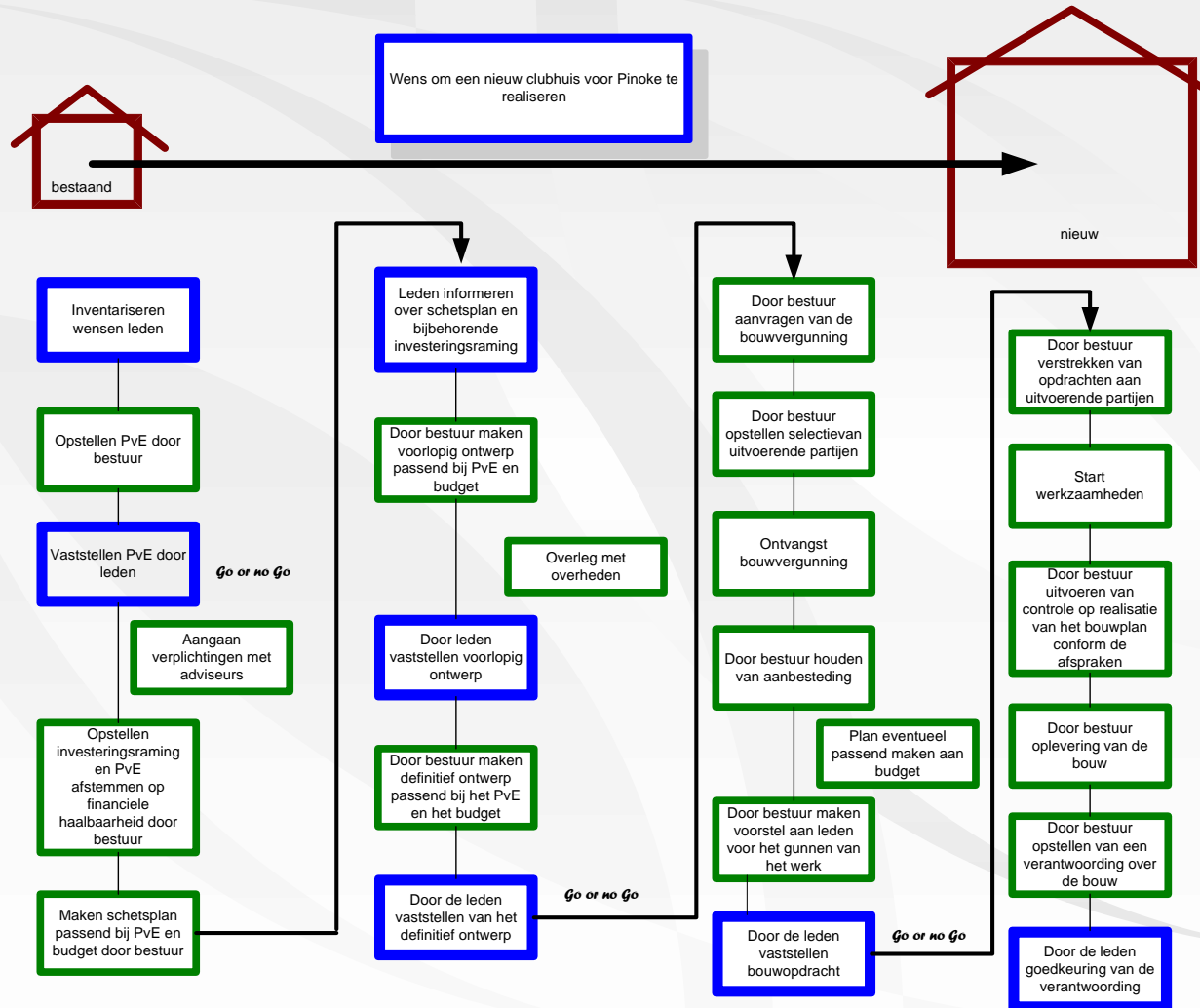


Massastudie, doorsnede
 Schetsontwerp: nieuw clubhuis hockeyclub Pincks

Financiële randvoorwaarden

- Op basis van het PvE heeft TPS een globale bouwkostenraming opgesteld (€1.500.000,00 incl. BTW)
- Het bestuur van Pinoké moet de financiële mogelijkheden nog uitwerken
- Na het vaststellen van het bouwbudget moet het PvE mogelijk passend gemaakt worden

Welke stappen moeten worden doorlopen?



Door de ALV genomen besluiten:

1. Gaat akkoord met dit PvE als het uiteindelijk na te streven ambitieniveau.
2. Gaat akkoord met de financiële scenario's en de wijze waarop we de noodzakelijke financiën willen binnenhalen
3. Gaat akkoord met de verdere procedure, de besluitvormingsmomenten en het mandaat voor het bestuur.
4. Gaat akkoord met een inbreng van de leden in het verdere proces d.m.v. een klankbordgroep (grotendeels dezelfde als de PvE-commissie).





Eerdere edities van het ZilverlingenBulletin zijn te raadplegen op onze website:

www.pinoke-zilverlingen.nl

Frans van der Lee * Hans Beerendonk * Fred Kramer * Dick Jurrema * Hans Oostenbroek * Edward James

Joep Wilmink * Constant Constandse * Rob Gerritse * André de Goederen * Toon Bovenlander * Jan Constandse

Jan Reinier van der Heyde * Huib van der Heyde * Jan Willem Luberti * Marlieke Oltmans

Esso Noordhoff * Ron Hendrikse * Marjan Icke * Hans Hoogstraten * Dolf van den Bos * Marijke Bovenlander

Jan Hein Allema * Carola Beerendonk * Taco Jurrema * Marc Beerendonk * Martin Bennis * Klaas Bleeker

Marc Bovenlander * Jaap van Willigenburg * Arbo den Burger * Kempe Kruisbrink * Dan Tailleur

Joost Wiggelendam * Mark Wilmink * Geert Wilmink * Max de Bruin * Marie Louise Willemsen-Janssen

Stef Jurrema * Frans van Panthaleon van Eck * Rogier Beerendonk * Fransje Bijnen * Martijn de Breet

Hannah Hazenberg * Frank Bakker * Arend Jan van Raalte * Kees Jan van den Ban * Friso ten Brink

Juun van Burk * Vincent Fisscher * Gerard Hulsman * Macky Pierik * Hans Savalle * Marco ten Have

Bart Hulsman * Kai Joustra * Edo van der Linde * Ray de Vries * Cedric de Breet * Anton Fernandez

Gerard Hulsman sr. * Bonno Hylkema * Eddy van Vollenhoven * Tanja Bos * Jaap le Cosquino de Bussy

Jet Heij * Edo Kulkens * Henk van Veen * Barbara Bakker-Stuyt * Ingrid Breedveld * Alexander Huygen

Hans Kok * Mireille Mol-Reddering